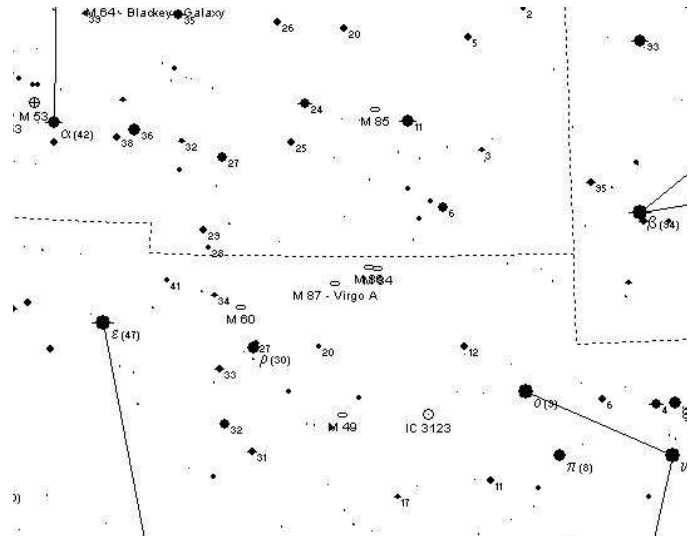


M 87 (NGC 4486)



M 87 (NGC 4486) est une galaxie elliptique de type E1 dans la Vierge.

| | |
|------------------|---------------------|
| Ascension droite | 12h30m.8 |
| Déclinaison | +12°24' |
| Magnitude | 8.6 (vis) |
| Dimension | 8.3 x 6.6 min d'arc |

Histoire : La galaxie M87 a été découverte et cataloguée par Charles Messier le 18 mars 1781 en même temps que 7 autres objets nébuleux dans cette même région du ciel, tous membres de l'Amas de galaxies de la Vierge, ainsi que M92, un amas globulaire.

Données physiques : M87 est une brillante galaxie elliptique de type E1. Au cœur de l'amas de galaxies de la Vierge, elle est peut être la galaxie dominante de cet amas. A 60 millions d'années-lumière de nous, M87 a un diamètre de 120 000 années-lumière. Elle contient ainsi plusieurs milliards de masses solaires. M87 est environnée de plusieurs galaxies naines NGC 4476, NGC 4478, NGC 4486A et NGC 4486B. Sur des photographies à haute résolution, M87 apparaît considérablement plus étendue et atteint plus que le diamètre de la Lune. Ses couches externes apparaissent déformées suite aux interactions gravitationnelles avec les autres galaxies de l'amas. M87 possède plusieurs milliers d'amas globulaires, peut être 15000 alors que la Voie Lactée n'en compte qu'environ 200.

M87 possède aussi un énorme jet de matière issu du cœur de la galaxie et s'étendant sur plusieurs milliers d'années-lumière. Elle est, de plus, reconnue comme une puissante radio source nommée Virgo A. En son centre, on a détecté un objet d'environ 2 à 3 milliards de masses solaires dans un rayon de 60 années-lumière avec un disque d'accrétion en rotation rapide.

La distance de M87 est estimée à 55 millions d'années-lumière.

Observation : M87 est un des objets les plus remarquables du ciel. Elle est parfaitement visible dans les petits instruments comme une lunette 60mm ou un télescope 114/900. Elle ne montre toutefois que peu de détails et reste, même dans de gros télescopes qu'une grande tâche brumeuse elliptique. A noter la petite galaxie NGC 4478 parfaitement visible dans le même champ avec un 200 mm à x100